

# Steltlopers op slaapplaatsen in Fryslân in 2011

Eddy Wymenga, Yde van der Heide & Mark Koopmans

Slaapplaatsen van steltlopers worden in Fryslân al lange tijd periodiek geteld. In het voorjaar van 2011 werden wederom enkele tellingen van Scholekster (*Haematopus ostralegus*), Kemphaan (*Philomachus pugnax*), Grutto (*Limosa limosa*), Regenwulp (*Numenius phaeopus*) en Wulp (*Numenius arquata*) georganiseerd. Door de lange reeks leveren de tellingen steeds meer informatie over het wel en wee van onze steltlopers in het binnenland, zeker waar het gaat om de aankomstperiode en de ontwikkelingen op lange termijn. Nu weidevogels als broedvogel steeds meer terrein verliezen, is het van belang om op de hoogte te blijven van de kwaliteit van de Friese graslanden als doortrekgebied voor steltlopers. De geregelde tellingen van slaapplaatsen leveren daar een bijdrage aan.

## Inleiding

In het voorjaar - maart, april, mei - maken steltlopers die door het Friese binnenland trekken of zich hier vestigen om te gaan broeden, gebruik van gemeenschappelijke overnachtingsplaatsen. Ze zijn bij aankomst in het broedgebied vaak als eerste te zien op plasdrasse graslanden, in onder water staande zomerpolders of op de pleisterplaatsen langs de Friese IJsselmeerkust. Ze foerageren dan op graslanden in de wijde omgeving.

Steltlopers zijn op slaapplaatsen goed te tellen en door de grote deelname van tellers krijgen we een provinciedekkend beeld. Dergelijke tellingen vinden al plaats vanaf de jaren zeventig in de vorige eeuw (van Dijk 1979, Koopman & Bouma 1979, Piersma 1983, Gerritsen 1990), en vanaf 1998 worden steltlopers in Friesland om de drie of vier jaar geteld (1998, 2001, 2004, 2008). De tellingen in het voorjaar van 2011 passen in die reeks (Wymenga 2000-2005, Wymenga & Sikkema 2011). Sinds 2004 besteden we in samenwerking met SOVON extra aandacht aan de Kemphaan, aangezien het voor deze soort wenselijk is om te monitoren hoe de stand van zaken is in Natura 2000-gebieden waarvoor deze soort is aangewezen\*. In dit artikel worden de resultaten van 2011 gepresenteerd. De bespreking van de resultaten vindt plaats door voor elke soort in te gaan op de recente ontwikkelingen.



Figuur 1. Ligging van de in 2011 getelde (zwart) en eerder getelde (wit) slaapplaatsen in Fryslân.

## Methode

Voor de methode wordt verwezen naar Wymenga & Sikkema (2011). In 2011 zijn in totaal 81 slaapplaatsen verspreid over de provincie geteld (figuur 1), in zeven telperioden van eind februari tot en met begin juni (tabel 1). Tellingen vonden plaats op de vrijdagavond (voorkeursdatum) of bij verhindering tot maximaal twee dagen ervoor of erna.

Van de potentieel geschikte slaapplaatsen in Fryslân zijn de belangrijkste locaties geteld. Van deze locaties werden elf gedurende het voorjaar minder geschikt als slaapplaats door het snelle 'opdrogen' van het gebied als gevolg van het droge voorjaar in combinatie met vroegtijdig afstromen van water. Dit laatste gold vooral voor de zomerpolders in het Lage Midden van Fryslân. Door kleinschalige natuurontwikkeling en plasdrasregelingen (provinciale regeling om boeren te stimuleren percelen plasdras te zetten) zijn er sinds 2008 verschillende geschikte locaties bij gekomen (bijv. plasdras gebied bij Blessum, Hisse- en Pikemar, Over de Wiel bij Feanwâlden). De indruk bestaat dat deze kleinere plasjes de laatste jaren steeds vaker gebruikt worden en de grotere verzamelplaatsen minder, uitgezonderd de gebieden langs de IJsselmeerkust. Tot slot zijn enkele gebieden door verruiging of vermoerassing minder geschikt geworden als slaapplaats, terwijl sommige locaties alleen door Scholeksters worden gebruikt als slaapplaats (kanaaloevers e.d.).

## Weersomstandigheden

Het voorjaar van 2011 was zonnig, tamelijk zacht en opmerkelijk droog ([www.knmi.nl](http://www.knmi.nl)). Januari was een vrij zachte maand, zonnig en er viel een normale hoeveelheid neerslag. In het noorden van het land viel de minste neerslag. Februari was zacht en aan de sombere kant met een normale hoeveelheid neerslag. Wel hoorde het noorden tot de droogste streken van het land. In de laatste dagen van de maand viel er nog wat sneeuw. Maart was een bijzondere maand: uitzonderlijk droog en zeer zonnig met normale temperaturen (gemiddeld 6,0 °C tegen een langjarig

\* De Kemphaan is in het kader van de Vogelrichtlijn aangewezen als 'kwalificerende' niet-broedvogel voor de Natura 2000-gebieden Sneekermeegebied, Witte en Zwarte Brekken, Oudegaaster Brekken en Fluessen e.o. en het IJsselmeer.

**Tabel 1.** Aantal getelde steltlopers op slaapplaatsen in Fryslân in het voorjaar en de zomer van 2011.

Periode	24 - 28 feb	17 - 21 mrt	31mrt – 4 apr	14 - 18 apr	28 apr – 2 mei	12 - 16 mei	2 – 6 jun
<b>Voorkeur</b>	25 feb	18 mrt	1 apr	15 apr	29 apr	13 mei	3 juni
<b>N locaties</b>	59	73	70	61	62	59	45
<b>Weeknummer</b>	8	11	13	15	17	19	22
Kemphaan	570	3.312	6.248	4.916	4.546	293	29
Grutto	130	7.566	9.275	3.035	1.859	1.994	3.183
Scholekster	3.593	4.702	3.819	1.938	1.289	949	803
Wulp	6.299	10.786	10.521	2.627	280	97	18
Regenwulp	0	75	52	245	1191	34	12
<b>Totaal</b>	10.592	26.441	29.915	12.761	9.165	3.367	4.045

gemiddelde van 6,2 °C). Met een schrale oostenwind droogden veel gebieden snel op; in het noorden viel de hele maand maar enkele millimeters regen. In april bleef het zeer droog en zonnig; bovendien was het een uitzonderlijk zachte maand. In mei hield dit weertype aan, maar het was iets minder extreem. Pas in juni sloeg het weer om en werd het kouder en natter. De tellingen in 2011 werden meestal onder goede omstandigheden uitgevoerd, maar verschillende slaapplaatsen droogden vroegtijdig op.

## Resultaten

Het synchroon tellen van slaapplaatsen van steltlopers in het voorjaar in Fryslân vergt de inzet van een groot aantal mensen. Het gaat daarbij om vrijwel allemaal vrijwilligers die de slaapplaatsen in één weekend tellen. In 2011 zijn in totaal 81 slaapplaatsen geteld, vergelijkbaar met de inspanning in de voorgaande jaren. De getelde slaapplaatsen liggen vooral in het centrale deel van de provincie en langs de IJsselmeerkust (figuur 1). Hoewel niet alle locaties in elk weekend konden worden bezocht, zijn vrijwel alle grote slaapplaatsen geteld.

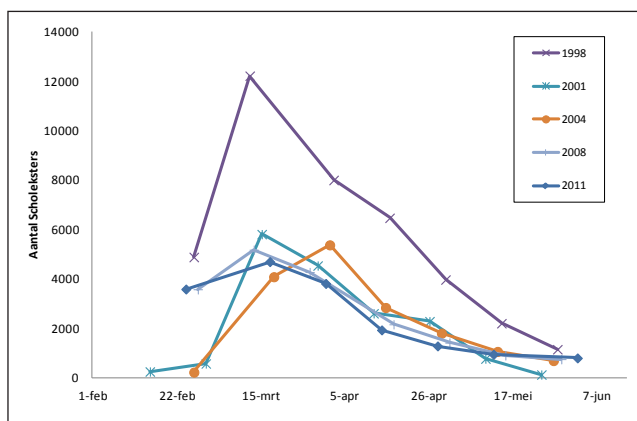
Al in het eerste telweekend (25 februari) waren flinke aantallen Wulpen en Scholeksters aanwezig op de slaapplaatsen, maar lieten Kemphaan en Grutto nog grotendeels verstek gaan (tabel 1). Dat is niet ongebruikelijk zo vroeg in het seizoen (vergelijk Wymenga & Sikkema 2011). Twee weken later, rond 18 maart, werden ook van deze soorten hogere

aantallen vastgesteld. De bulk van de steltlopers arriveerde in de eerste helft van maart en de aantallen liepen nog wat verder op tot begin april. Het maximum aantal steltlopers in één telweekend werd eind maart vastgesteld en bedroeg ca. 30.000 vogels (tabel 1). Wulpen leverden verreweg de grootste bijdrage aan het totaal. Na die piek namen de aantallen snel af, samenhangend met wegtrek en de start van het broedseizoen. Wulpen vertrokken vooral in de eerste helft van april. Van de Regenwulp werden de hoogste aantallen geteld in de tweede helft van april. Begin mei waren nog opvallend veel Kemphanen en Scholeksters aanwezig. Grutto's kwamen toen al weer naar de slaapplaats.

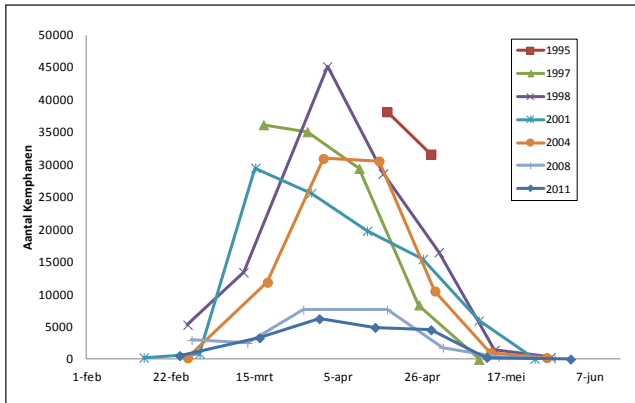
## Discussie

In 2011 zijn in Fryslân voor de vijfde keer 'op rij' voorjaarstellingen van slaapplaatsen van steltlopers georganiseerd. De resultaten over de jaren geven een steeds beter inzicht in de doortrekpatronen, maar laten ook de veranderingen bij de steltlopers zien. Het maximum aantal steltlopers lag in 2011 fors lager dan bij eerdere tellingen: ca. 10.000 minder dan in 2008 en bijna 20.000 minder dan in 2001 (49.000) en 2004 (52.000), en nog slechts 36% van het maximum in 1998 (81.000). Omdat in alle jaren alle belangrijke slaapplaatsen zijn geteld, betreft het een reële afname. Uit de hierna te bespreken ontwikkelingen per soort blijkt, dat die afname vooral zit in de krimpende broedpopulatie van Scholekster en Grutto en daarnaast te maken heeft met de sterke achteruitgang van de Kemphaan als doortrekker. De Wulp doet het naar verhouding relatief goed, wat ook blijkt uit landelijke monitoringreeksen van SOVON.

De tellingen lijken er op te wijzen dat het belang van de vochtige en natte graslanden in Fryslân voor steltlopers langzamerhand afneemt. Daarvoor kunnen verschillende oorzaken zijn, zoals ruimtelijke ontwikkelingen (verstoring, afname graslandareaal), landgebruik in combinatie met ontwatering, droge voorjaren, toename van de predatiedruk of tenslotte oorzaken die buiten de provincie liggen. Bij dat laatste kan het gaan om klimaatveranderingen (bijvoorbeeld wel gesuggereerd voor de Kemphaan), problemen op de trek en overwintering (vooral Kemphaan, mogelijk deels Grutto, zie Zwartz *et al.* 2009) en voedselvoorziening in de winter (Scholekster, Ens *et al.* 2009). Alleen nader onderzoek naar de kwaliteit



Figuur 2. Aantal Scholeksters op slaapplaatsen in Fryslân in het voorjaar van 1998, 2001, 2004, 2008 en 2011. Voor de data van voorgaande jaren wordt verwezen naar Wymenga & Sikkema (2011).



Figuur 3. Aantal getelde Kemphanen op slaappleatsen in Fryslân in het voorjaar van 1995, 1997, 1998, 2001, 2004, 2008 en 2011. Voor de data van voorgaande jaren wordt verwezen naar Wymenga & Sikkema (2011).

van graslanden als doortrekgebied voor steltlopers zal kunnen uitwijzen in hoeverre veranderingen in de provincie doorwerken op de populaties. Voor de Kemphaan zijn daar in elk geval duidelijke aanwijzingen voor (Verkuyl *et al.* 2012). Maar per soort kan de situatie verschillend zijn aangezien de biologie en voedsel生态学 van de soorten verschilt. Het gaat weliswaar om steltlopers die in de broedperiode en tijdens de doortrek afhankelijk zijn van bodemfauna (vooral regenwormen en emelten, zie bijvoorbeeld Zwartz 1993 en van der Bund 1998) die ze in de graslanden kunnen vinden, maar er zijn duidelijk verschillen in voedselkeuze en snavellengte (en dus bereikbaarheid van de bodemfauna).

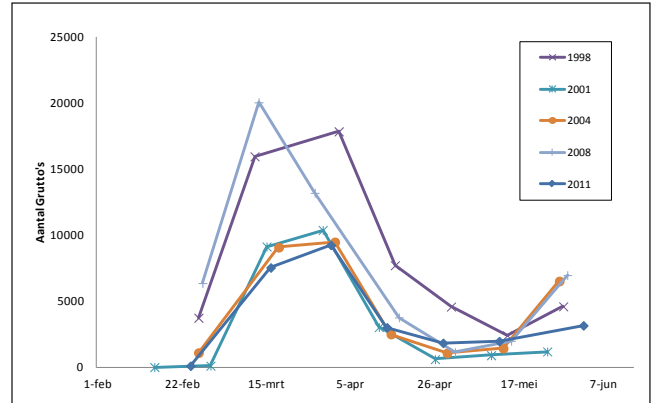
We gaan voor elke soort kort in op de recente ontwikkelingen, gebruik makend van de gegevens die in de loop der jaren zijn verzameld.

### Scholekster

In 2011 waren Scholeksters al vroeg op de slaappleatsen met eind februari ruim 3.500 ex. Vermoedelijk vanwege het zachte weer verschenen de eerste Scholeksters al begin februari in het binnenland, vanaf half februari ook in grotere groepen ([www.waarneming.nl](http://www.waarneming.nl)). Bij de eerste telling werden vrijwel alle vogels genoteerd op de Makkumer Noardwaard (3.246 ex.). In het tweede



Figuur 5. Scholekster, Sint Jacobiparochie 10 juni 2012 (foto Sietse de Vries, Fotocyclus).



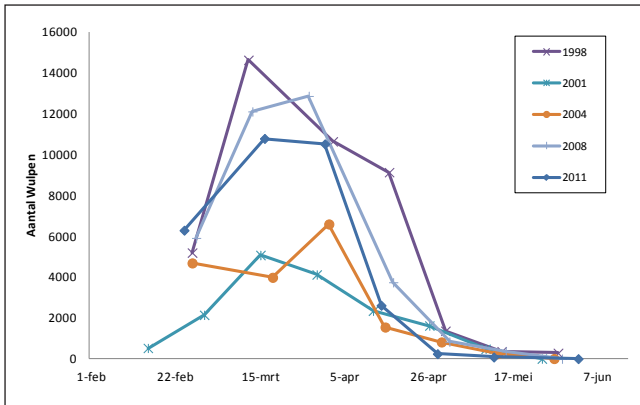
Figuur 4. Aantal getelde Grutto's op slaappleatsen in Fryslân in het voorjaar van 1998, 2001, 2004, 2008 en 2011. Voor de data van voorgaande jaren wordt verwezen naar Wymenga & Sikkema (2011).

telweekend, rond 18 maart, nam het aantal bezette slaappleatsen sterk toe. Ook toen waren grote aantallen aanwezig op de Makkumer Noardwaard (1.010 ex.), en elders groepen tussen 100 en 300 ex. (bv. Wydemar, Oogvliet, Jouswierpolder, Skrok, Skrins, Stoenckherne, Workumerwaard). De slaappleatsen werden vanaf begin april verlaten. Scholeksters verspreiden zich dan over de provincie in kleinere groepen. De slaappleatsen raken later in het seizoen niet meer echt 'leeg'. De laatste drie telweekenden werden steeds bijna 1.000 ex. geteld. Of het hier om niet-broeders gaat of om vogels die hun legsels zijn kwijtgeraakt is niet duidelijk.

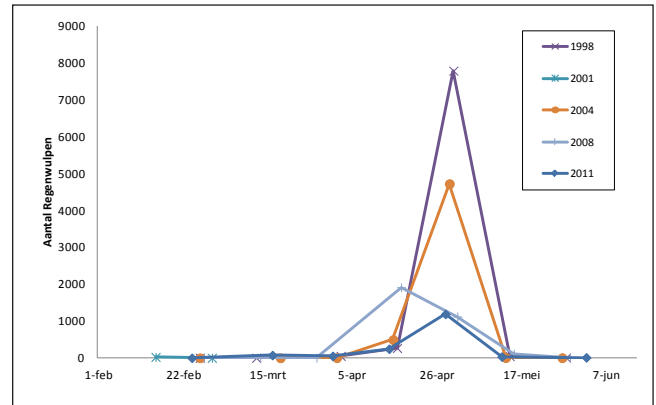
De Scholekster toont een karakteristiek aantalverloop op de slaappleatsen: een snelle toename met maxima rond half maart en een geleidelijke afname tot om en nabij 1.000 ex. vanaf half mei (figuur 2). De hoge aantallen van 1998 worden niet meer gehaald; er is sedertdien sprake van een halvering van de aantallen als reflectie van de sterke afname van de broedpopulatie in de periode rond de eeuwwisseling. De totalen in 2011 waren vergelijkbaar, maar toch over de gehele linie wat lager dan in 2001, 2004 en 2008. Daarmee lijkt de achteruitgang van de soort als broedvogel in het Friese binnenland minder hard te gaan, maar nog niet ten einde te zijn.

### Kemphaan

Al in 2007 en 2008 waren er sterke aanwijzingen dat Kemphanen op weg naar hun noordelijke broedgebieden Fryslân in het voorjaar links lieten liggen (Wymenga & Sikkema 2011). De tellingen in 2011, met een vergelijkbaar aantalsverloop als in 2008, bevestigen dat beeld. Eind februari waren enkele honderden ex. aanwezig aan de IJsselmeerkust. In de eerste helft van maart nam het aantal hoantsen toe tot ruim 3.000. Ze werden bijna allemaal geteld in de zuidwesthoek van de provincie. Op de eilanden van de Wite en Swarte Brekken – eerder één van de grootste slaappleatsen van de Kemphaan – werden 700 geteld. Begin april waren de meeste vogels aanwezig, ruim 6.200, met de grootste concentratie op de Bocht fan Molkwar (2.550



Figuur 6. Aantal Wulpen op slaapplekken in Fryslân in het voorjaar van 1998, 2001, 2004, 2008 en 2011. Voor de data van voorgaande jaren wordt verwezen naar Wymenga & Sikkema (2011).



Figuur 7. Aantal Regenwulpen op slaapplekken in Fryslân in het voorjaar van 1998, 2001, 2004, 2008 en 2011. Voor de data van voorgaande jaren wordt verwezen naar Wymenga & Sikkema (2011).

ex.). Dit is slechts een schim van de tienduizenden vogels die hier in eerdere jaren werden vastgesteld. Evenals in 2008 bleven de aantallen relatief hoog tot eind april. Eind april werden ook in het noorden van de provincie Kemphanen waargenomen, namelijk bij de Ezumakeeg (2.270 ex. op 29 april) en bij de Wydemar (165 ex.). Op de slaapplekken bij de Alde Feanen (bijv. Jan Durkspolder) zijn in 2011 nauwelijks hoantsen gezien, een situatie die we ons een aantal jaren geleden nauwelijks konden voorstellen.

In een analyse van de doortrek van Kemphanen door Fryslân maken Verkuyl *et al.* (2012) aannemelijk, dat de trekroute van de Kemphaan in het voorjaar naar het oosten is verplaatst. De moerasgebieden in de Pripyat delta in Wit Rusland zijn nu belangrijke pleisterplaatsen. Er zijn maar weinig voorbeelden van trekvogels die in zo'n korte tijd een voorheen zeer

belangrijke pleisterplaats op de trekroute verlaten (Wymenga 1999, Jukema *et al.* 2001). Het lijkt erop, dat het 'cohort' Kemphanen dat eerder in maart in grote aantallen arriveerde en de bulk vormde tot half april (1995-2004) vanaf 1998 verstek laat gaan (figuur 3).

Zwarts *et al.* (2009) en Koopman & Timmerman (2012) laten zien, dat de Kemphanen die in Fryslân doortrokken uit de overwinteringsgebieden in Senegal en Mali komen. De broedgebieden liggen in Scandinavië en meer oostelijk in Siberië. De naar het oosten trekkende Kemphanen lijken Fryslân nu letterlijk links te laten liggen (Verkuyl *et al.* 2012), maar geldt dat ook voor de vogels die in Scandinavië broeden? Of zijn het juist vogels van deze kleinere broedpopulatie die nog aanwezig zijn? Populatieonderzoek aan de Kemphaan in Fryslân, waarvan door de Rijksuniversiteit Groningen reeds een belangrijke basis is gelegd, zou hier meer licht op kunnen werpen. Een belangrijke vraag daarbij is waarom Kemphanen hun trekroute hebben verlegd. Speelt het intensieve landgebruik in combinatie met ontwatering daarin een rol, waardoor de functie als opvetgebied (Jukema *et al.* 2001) in het geding is geraakt?

### Grutto

Het aankomstpatroon van Grutto's in 2011 was sterk vergelijkbaar met dat in 2001 en 2004 (figuur 4). Eind februari waren nog maar nauwelijks vogels aanwezig, enigszins opmerkelijk gezien het zachte weer. In Zuid-Holland werden de eerste groepen Grutto's rond 20 februari gezien en begonnen de aantallen een week later op te lopen ([www.groenehartvertellingen.nl](http://www.groenehartvertellingen.nl); informatie F. Mayenburg). In het tweede telweekend (18 maart) waren ook de Friese slaapplekken al goed bezet. Grutto's arriveerden vooral in de eerste helft van maart. De aantallen lagen met 7.500 ex. wel veel lager dan in 2008, toen een maximum van rond de 20.000 ex. werd geteld.

Grote concentraties van meer dan 1.000 ex. werden in 2011 niet vastgesteld. De Grutto's

## Fryslân raakt haar hoantsen kwijt!

**De Kemphaan** – Hoants – geldt als één van de meest bijzondere en karakteristieke weidevogels van Fryslân. Nog tot in de jaren zeventig van de vorige eeuw waren op veel plaatsen in het voorjaar balsende Kemphanen aanwezig, en in het begin van de vorige eeuw was de soort zelfs één van de talrijkste weidevogels, zowel broedend als doortrekkend. De Kemphaan was dé weidevogel van boezemlanden en zomerpolders. We zijn de soort als broedvogel nu zo goed als kwijt, maar de soort lijkt nu ook als doortrekker te verdwijnen.

Wat is er precies aan de hand? Heeft het te maken met het intensieve landgebruik in Fryslân, waardoor de foerageeromstandigheden slechter zijn geworden? Speelt de situatie in de overwinteringsgebieden ook een rol (zie Zwarts *et al.* 2009)? Zonder doorwrocht onderzoek aan de populatie komen we daar niet achter. Het is daarom van groot belang om het onderzoek aan de doortrekkers in Zuidwest-Fryslân voor langere tijd door te zetten.



**Tabel 2.** Geschatte populatiegrootte per jaar, aantal Grutto's op de slaappleats eind mei, idem uitgedrukt als fractie van de populatie. De populatie in de verschillende jaren is geschat aan de hand van berekeningen van Wymenga et al. (2001 - 20.125 voor 1999), Nijland et al. (2010 - 16.000 voor 2003) en een jaarlijkse afname van 4%. Let op: in mei zijn er nog geen jongen en is het aantal Grutto's in de populatie voor het gemak hier op twee maal het aantal broedparen gesteld.

Jaar	Populatiegrootte	Teldatum	Totaal slaappleats	Fractie van de populatie
1998	21.000	28 mei	4.624	11,0
2001	18.000	24 mei	1.209	3,4
2004	15.500	27 mei	6.543	21,1
2008	12.500	29 mei	6.991	28,0
2011	11.000	2 juni	3.183	14,5

werden meer verspreid over de provincie gezien met de hoogste aantallen op Skrok, de Bocht fan Molkwar, de Roordapolder bij Wergea en het nieuwe moerasgebied bij de Hisse- en Pikemar. In het derde telweekend stegen de aantallen nog licht. Daarna daalden de aantallen. Half april waren nog meer dan 3.000 vogels aanwezig en bij de tellingen daarna werden niet minder dan circa 2.000 ex. vastgesteld. Gaat het hier, naast broedvogels die hun legsel zijn kwijtgeraakt, ook om vogels die in het geheel niet tot broeden komen? In het onderzoek in Zuidwest-Fryslân van de Rijksuniversiteit van Groningen blijkt dit aandeel in de populatie veel groter dan eerder aangenomen (Kentie et al. 2011). Tijdens de laatste telling werden ruim 3.000 vogels geteld, het merendeel waarschijnlijk mislukte broedvogels (en geen waarnemingen van jonge vogels).

Een vergelijking tussen de jaren laat een sterke instroom van vogels zien in de eerste helft van maart die tot begin april de slaappleats bezoeken. Daarna nemen de aantallen vrij snel af. De jaren 1998 en 2008 springen er uit met hoge maartaantallen. Dit heeft enerzijds te maken met de populatiegrootte (veel hoger in 1998) en anderzijds met een sterk gepiekte aankomst in het vroege voorjaar van 2008,

waardoor een groot deel van de Friese broedpopulatie geteld kon worden op de slaappleatsen (Wymenga & Sikkema 2011).

Slaappleatsstellingen in het vroege voorjaar geven, althans bij de Grutto, geen goed beeld van de populatiegrootte. Toch zijn de tellingen informatief, zeker aan het eind van het broedseizoen. De aantallen op de slaappleats in die tijd geven een indicatie van een goed of slecht broedseizoen (Wymenga 1997, Kleefstra 2005). Veel slaappleatsen zijn dan droog en op de resterende locaties concentreren de vogels zich, waardoor een goede dekking over de provincie kan worden bereikt (mkz-jaar 2001 uitgezonderd). Wanneer het aantal getelde Grutto's op de slaappleatsen eind mei wordt uitgedrukt als fractie van de geschatte populatie, springen 2004 en 2008 er uit als slechte jaren (tabel 2). Als geschatte populatieaantallen in de goede orde van grootte zijn, betekent dit dat zelfs in de 'betere' jaren tenminste 10% van de broedparen niet succesvol is en meer dan een kwart in 'slechte' jaren. Aangezien niet alle slaappleatsen zijn geteld, zijn de werkelijke fracties waarschijnlijk nog flink hoger dan in de tabel weergegeven.



Figuur 8. Grutto, Noorderleeg 16 juni 2009 (foto Sietse de Vries, Fotocyclus).



Figuur 9. Wulp, Sint Jacobiparochie 13 december 2012 (foto Sietse de Vries, Fotocyclus).

## Wulp

Wulpen waren al bij de eerste telling in flinke aantallen (>6.000 ex.) aanwezig, met een grote concentratie op de Makkumer Noordwaard (3.237 ex.). Vanaf half maart tot begin april waren meer dan 10.000 ex. aanwezig, die zich vooral ophielden in de kleigraslanden langs de Friese IJsselmeerkust en in het noorden. De Wulpen zijn in het noorden te vinden in de kleigraslanden direct ten zuiden van de kwelderrug met akkerbouw: ten westen van Stiens en tussen Burdaard, Hallum, Hantum en Dokkum (vooral omgeving Wanswert, Jislum, Lichtaard, Hiaure, zie ook Wymenga & Jalving 2005). Ook in het graslandgebied van de Grutte en Lytse Blickfeart en de Súdhoeksterfeart kunnen veel Wulpen foerageren. Lang niet al deze Wulpen worden geteld, omdat een groot deel de nacht doorbrengt op de kwelders langs de Friese kust. Niettemin horen gebieden als de Wydemar bij Stiens, Oogvliet bij Marrum en Jouswierpolder tot de belangrijke slaappleatsen van de Wulp. Ook het nieuwe kleimoeras van de Hissen- en Pikemar trok veel Wulpen (tot 940 ex. in maart).

De Wulpen bleven hangen tot begin april, waarna een snelle wegtrek naar het noorden volgde. Vanaf eind april waren ze nauwelijks meer aanwezig, uitgezonderd een grotere groep late doortrekkers op de Workumerwaard. Figuur 6 toont dat de aantallen in 2011 goed vergelijkbaar zijn met 1998 en 2008. In tegenstelling tot de andere soorten lijkt Fryslân voor de Wulp – althans op basis van deze tellingen – niet aan betekenis te hebben ingeboet. Dit past

bij het beeld uit de watervogeltellingen in Nederland, waaruit blijkt dat de Wulp gemiddeld genomen als doortrekker en overwinteraar toeneemt ([www.sovon.nl](http://www.sovon.nl)). Uitzonderingen in de telreeks zijn 2001 en 2004. Voor 2001 vanwege de mkz-crisis, in 2004 werden echt minder vogels geteld. Het kan zijn dat toen een slaappleats is gemist, maar ook dat een groter deel op het wad sliep. Hier toont de lange reeks tellingen zijn meerwaarde, omdat één jaar nog niets zegt over patronen en veranderingen daarin.

## Regenwulp

Regenwulpen trekken als Afrikagangers pur sang pas in april door onze provincie. In 2011 is een kleine piek vastgesteld rond eind april, passend in het gangbare doortrekpatroon (figuur 7). De eerste Regenwulpen arriveren doorgaans in de tweede helft van april. Ze foerageren op emelten in het coulissenlandschap in het noordoostelijk deel van Fryslân en slapen vooral langs de Friese waddenkust (Wymenga & Jalving 2005, Versluys *et al.* 2010).

In 2011 werden slechts lage aantallen geteld (figuur 7), vanwege het ontbreken van een gebiedsdekkende telling langs de Friese waddenkust. Om een goed kwantitatief beeld te krijgen zijn langs de kust speciale tellingen nodig, zoals die eerder door Versluys *et al.* (2010) werden uitgevoerd. De hoogste aantallen werden in 2001 geteld bij de Wydemar, Ezumakeeg en de Frieswijkpolder. Zeker is dat ook in 2011 relatief grote aantallen langs de kust sliepen, getuige de dagelijkse slaaptrek naar het wad in de



tweede helft van april (waarnemingen NO-Fryslân, E. Wymenga, Y. van der Heide). We hebben geen recent beeld van het werkelijke aantal doortrekkende Regenwulpen in Fryslân. De indruk bestaat bij ons dat de aantallen achteruitgaan, omdat de aantallen die naar het wad trekken beduidend kleiner lijken te zijn dan in het verleden (jaren negentig van de vorige eeuw). Een herhaling van de kuststellingen (à la Versluys *et al.* 2010) in combinatie met een provinciale slaapplaattelling is nodig om hier een antwoord op te kunnen geven.

## Literatuur

- Bund, C.F. van der, 1998.** Beschikbaarheid van de bodemfauna in grasland voor vogels. De Graspieper 98 (1): 33-41.
- Dijk, A.J. van, 1979.** Onderzoek naar het voorkomen van de Regenwulp - *Numenius phaeopus* - in Nederland. Watervogels 4: 1-13.
- Ens, B.J., B. Aats, K. Oosterbeek, M. Roodbergen, H. Sierdsema, R. Slaterus & W. Teunissen, 2009.** Onderzoek naar de dramatische achteruitgang van de Scholekster in Nederland. Limosa 82: 83-92.
- Gerritsen, G., 1990.** Slaapplaatsen van Grutto's in Nederland in 1984 en 1985. Limosa 63: 51-63.
- Jukema, J., E. Wymenga & T. Piersma, 2001.** Opvetten en ruïen in de Zuidwesthoek: Kemphanen *Philomachus pugnax* op voorjaarsstrek in Friesland. Limosa 74: 17-26.
- Kentie, R., J. Hooijmeijer, C. Both & T. Piersma, 2011.** Grutto's in ruimte en tijd 2007-2010. Eindrapport. Ministerie van LNV, Directie Kennis, Den Haag.
- Kleefstra, R., 2005.** Grutto's jaar na jaar te vroeg, massaal en zonder kroost op Friese slaapplaatsen. Twirre 16: 211-215.
- Koopman, K. & P.W. Bouma, 1979.** Slaaptrekonderzoek aan steltlopers in Fryslân. Voorlopig verslag. FFF-rapport nr. 6. FFF, Leeuwarden.
- Koopman, K. & A. Timmerman, 2012.** Ringmeldingen van Kemphanen (*Philomachus pugnax*). Twirre 22 (2): 10-14.
- Nijland, F., H. Schekkerman, & W.A. Teunissen, 2010.** Methodes monitoring weidevogels. Sovon-onderzoeksrapport 2010/09. SOVON Vogelonderzoek Nederland, Nijmegen.
- Piersma, T., 1983.** Gezamenlijk overnachten van Grutto's Limosa limosa op de Mokkebank. Limosa 56: 1-8.
- Verkuil, Y.I., N. Karlionova, E.N. Rakhimberdiev, J. Jukema, J.J. Wijmenga, J.C.E.W. Hooijmeijer, P. Pinchuk, E. Wymenga, A.J. Baker & T. Piersma, 2012.** Losing a staging area: Eastward redistribution of Afro-Eurasian ruffs is associated with deteriorating fuelling conditions along the western flyway. Biological Conservation 149: 51-59.
- Versluys, M., H. Hiemstra & J. Taal, 2010.** Regenwulpen langs de Friese Waddenkust in het voorjaar van 1997-2007. Limosa 82: 194-207.
- Wymenga, E., 1997.** Grutto's *Limosa limosa* in de zomer van 1993 vroeg op de slaapplaats: aanwijzing voor een slecht broedseizoen. Limosa 70: 71-75.
- Wymenga, E., 1999.** Migrating Ruffs *Philomachus pugnax* through Europe, spring 1998. Wader Study Group Bull. 88: 43-48.
- Wymenga, E., 2000.** Steltlopers op slaapplaatsen in Fryslân in het voorjaar van 1998. Twirre 11 (4): 1-6.

- Wymenga, E., 2003.** Steltlopers op Friese slaapplaatsen in het mkz-voorjaar van 2001. Twirre 14: (2): 43-49.
- Wymenga, E., 2005.** Steltlopers op slaapplaatsen in Fryslân 1998-2004. Twirre 16: 200-210.
- Wymenga, E. & R. Jalving, 2005.** Verspreiding van Goudplevier, Wulp, Regenwulp en Kemphaan in Friesland tijdens de voorjaarsstrek in 1978 en 2004. Twirre 16: 185-194.
- Wymenga, E. & M. Sikkema, 2011.** Steltlopers op slaapplaatsen in Fryslân in 2008. Twirre 21 (1): 22-35.
- Zwarts, L., 1993.** Het voedsel van de Grutto. Graspieper 13: 53-57.
- Zwarts, L., R.G. Bijlsma, J. van der Kamp & E. Wymenga, 2009.** Living on the edge Wetlands and birds in a changing Sahel. KNNV Publishers, Utrecht.

## Dankwoord

Alleen met de inspanning van een groot aantal vrijwilligers is het mogelijk geweest in 2011 een dergelijke grootschalige telling te organiseren. Dank gaat uit naar: Y. & T. Albada, J. Alberda, S. Bakker, H. van den Berg, S. Bernardus, J. de Boer, S. Boersma, J. Bosma, P. Breeuwsma, R. van Dijk, M. Engelmoer, R. Foekema, R. Fopma, H. Feenstra, H. de Haas, Y. van der Heide, S. Van der Hem, L. Hemrica, E. van Hijum, B. Hoeve, T. Hofman, G.J. Hof, J. Hooijmeijer, J. Hui-zenga, K. Huizenga, R. van der Hut, G. Hylkema, K. Jager, P. Inia, T. Jager, J. de Jong, J. de Jong, T. de Jong, J. Jukema, M. Klaver, R. Kleefstra, M. Koopmans, S. Krap, Y. Kuipers, F. Kunst, T. Kunst, J. Kramer, E. van der Laan, D. Lautenbach, J. van der Meer, J. van der Meer, T. Meijer, J. van der Meulen, T. van Minnen, J. Muizelaar, E. Mulder, F. Nijland, Th. Van Nood, R. Oosterhuis, E. Oosterveld, T. Otter, M. Oudega, J. Pasma, H. Postma, J. Postma, M. Tamminga, A. Timmerman, S. Rintjema, H. Ruiters, A. van Scheltinga, M. Sikkema, L. Smalsz, J. Taal, H. Valkema, L. Veenstra, J. de Vlas, G. de Vries, K. de Vries, A. van der Wal, G. van der Wal, H. van der Wal, R. van der Wal, T. Walda, J. Weel, S. de Winter, C. Witteveen, E. Wymenga, A. Zeinstra, J. Zorgdrager, P. Zuidema, A. Zwart, A.H. Zwart en B. Zijlstra.

Bij de organisatie en coördinatie van tellingen is veel hulp ontvangen van anderen, met name van Jelle Postma, Romke Kleefstra en Olaf Klaassen (SOVON) en van Sjoerd Bakker, Jos Hooijmeijer en Freek Nijland. Ook dank aan de terrein-beherende natuurorganisaties – It Fryske Gea, Natuurmonumenten en Staatsbosbeheer – die altijd enthousiast meewerken aan deze tellingen en toestemming verlenen hun terreinen te betreden. Dat maakt een groot verschil. Freek Nijland en Jelle Postma droegen verder bij aan het aanscherpen van dit artikel. Franske Hoekema (A&W) maakte de figuur met het overzicht van de slaapplaatsen.

*Eddy Wymenga, Yde van der Heide en Mark Koopmans  
Altenburg & Wymenga ecologisch onderzoek  
Postbus 32  
Súderwei 2  
9269 PE Feanwâlden  
e.wymenga@altwym.nl*